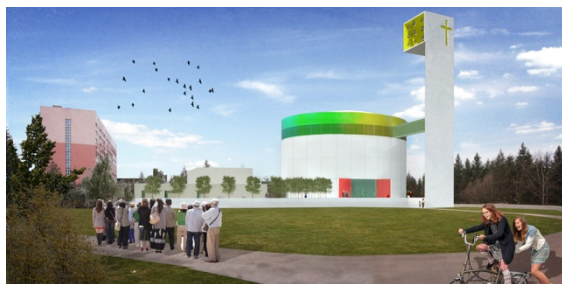


Kostel Brno Lesná



Obr. č. 1. Kostel a věž mají minimalistickou a silnou formu, Vytváří tak dominantu jiné úrovně v prostředí velkých bytových domů. /VIZUALIZACE



Obr. č. 2. Před kostelem je pochozí plato s hájkem připomínajícím Olivovou horu a možností zastavit se v celodenním ruchu. /VIZUALIZACE



Obr. č. 3. V hlavicí věže je vyhlídková terasa, sloužící k pohledu na Brno. /VIZUALIZACE



Obr.č. 4. Návrh kostela z ptačí perspektivy. Je umístěn kousek od konečné tramvaje na začátku Čertovy rokle. / VIZUALIZACE



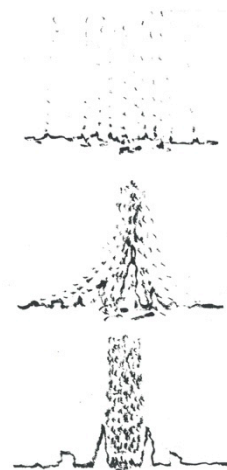
Obr.č.5. Návrh kostela z ptačí perspektivy. **Místo**, na kterém má kostel stát, je pro občanskou stavbu plánováno již od samotného vzniku tohoto urbanisticky kvalitního sídliště. /VIZUALIZACE



Obr. č. 6. Noční pohled na kostel z ptačí perspektivy. V popředí je sídliště Lesná, v dálce centrum Brna. /VIZUALIZACE



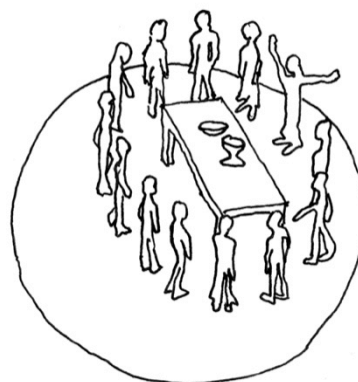
Obr. č. 7. Vánoční noční pohled na kostel. Navětlení decentně zvýrazňuje duhové okno kostela. /VIZUALIZACE



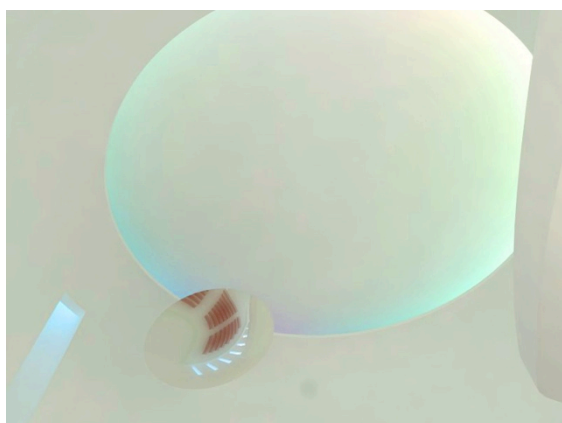
Obr. č. 10. První skica architekta z roku 1991 věnující se duchovní stránce kostela na Lesné. Je na ní znázorněno postupné soustředění modliteb farníků vlivem kostela. / SKICA



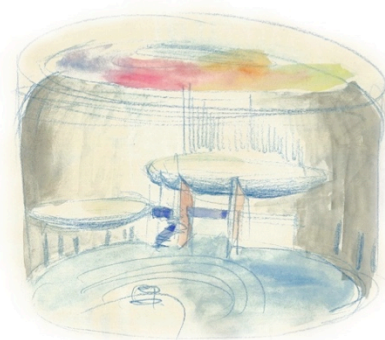
Obr. č. 8. Interier kostela s pohledem na presbytář. Vnitřek kostela jemně prokresluje světlo dopadající shora. /VIZUALIZACE



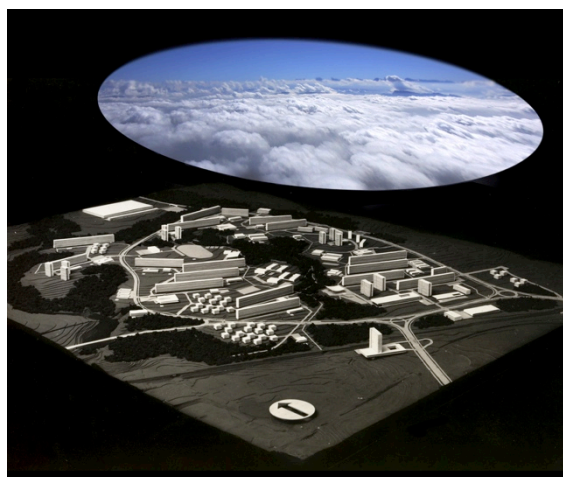
Obr. č. 11. Obrazné vyjádření liturgie jako společenství kolem stolu stejně jako pro Poslední večeři Páně. / SKICA



Obr. č. 9. Klenba v interiéru kostela je tvarována na základě akustických a světelných požadavků. /VIZUALIZACE



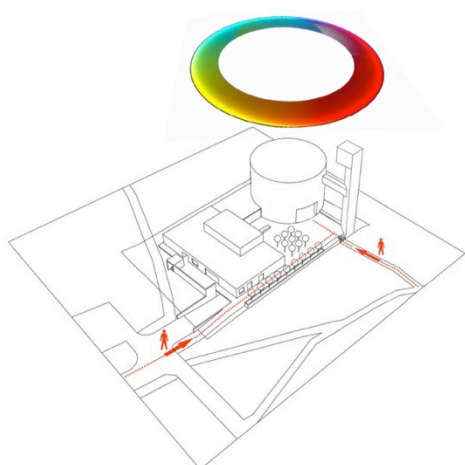
Obr. č. 12. Štěpánova skica interiéru kostela. Měkké a strohé křivky stavby vytvářejí odhmotněný vnitřní prostor tvarovaný světlem z horního kruhového okna. /SKICA



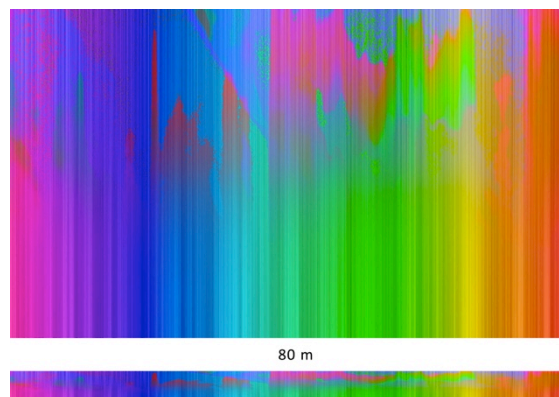
Obr. č. 13. Nebe nad Lesnou. Navrhovaný kostel je postaven na půdorysu kruhu, jenž je odvěkým symbolem nebe. Dole je původní model sídliště. /KOLÁŽ



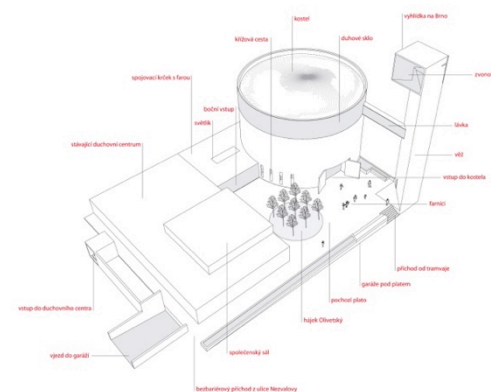
Obr. č. 14. Pohled na duhu z letadla. Shora je duha kruhová. /FOTOGRAFIE



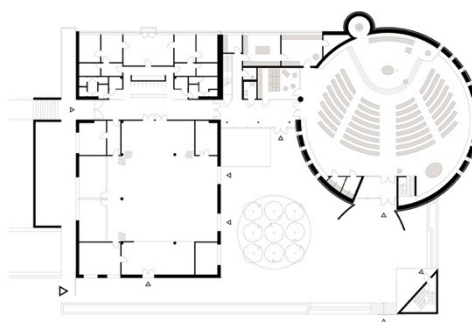
Obr. č. 15. Pro stavbu je důležitá symbolika duhy, ta odkazuje na smlouvu božímu lidu s Hospodinem po potopě světa. Je znázorněna na 80 metrů dlouhém okně, obepínajícím kostel. /SKICA



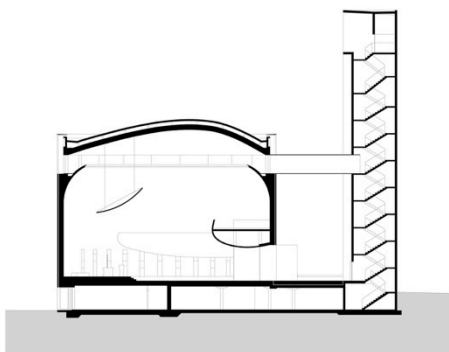
Obr. č. 16. Předpokládané ztvárnění duhového okna. Okno bude jasně viditelné zvenčí a bude vrhat měnící se barevné tóny do klenby kostela. /PLAN



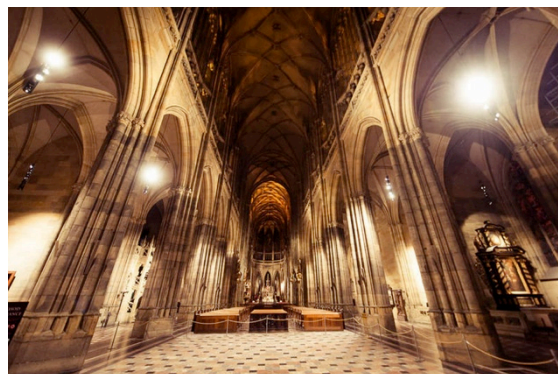
Obr. č. 17. Názorné schéma celého duchovního areálu na Lesné. Architektonická kompozice se skládá ze tří základních hmot – kostela, věže a stávajícího Duchovního centra



Obr. č. 18. Půdorys přízemí areálu. /PLAN



Obr. č. 19. Řez kostelem, věží a spojovací lávkou. /PLAN



Obr. č. 22. Architekt Štěpán je autorem osvětlení v katedrále sv. Víta, Václava a Vojtěcha na Pražském hradě.

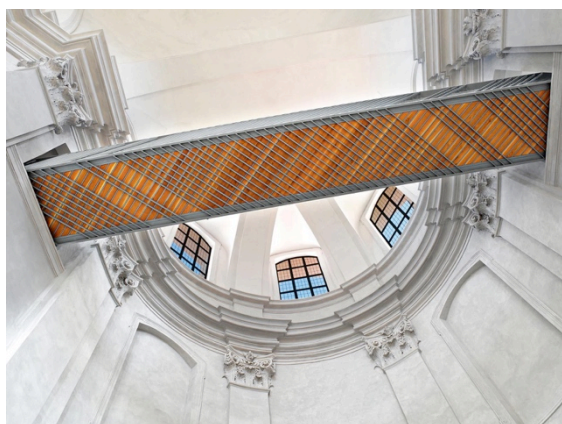
Sakrální stavby Marka Štěpána



Obr. č. 20. V roce 2009 navrhnul architekt Štěpán brněnský areál papežské mše pro Benedikta XVI. Kotva, která byla jeho součástí, stojí dnes u brněnské přehrady.



Obr. č.23. Kostel sv. Ducha v Šumné získal v roce 2010 Cenu Klubu za starou Prahu.



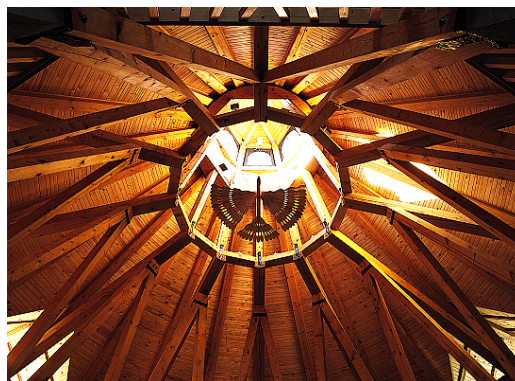
Obr. č. 21. Jedním z velkých projektů Atelieru Štěpán v poslední době byla rekonstrukce piaristického chrámu na Zámeckém návrší v Litomyšli. Kostel se otevřel po více než 40 letech chátrání.



Obr. č. 24. Interiér kostela sv. Ducha v Šumné. Na fotografii je vidět kruhový presbytář.



Obr. č. 25. Kostel sv. Ducha v Ostravě-Zábřehu byl vysvěcen v roce 2007. Je koncipován jako jednotlivé vrstvy přechodu od vnějšího světa k vnitřnímu duchovnímu.



Obr. č. 28. Kaple sv. Ducha na Starém Zubří vysvěcena v roce 2000.



Obr. č. 26. Interiér ostravského eliptického kostela s hlubokými okenními otvory.



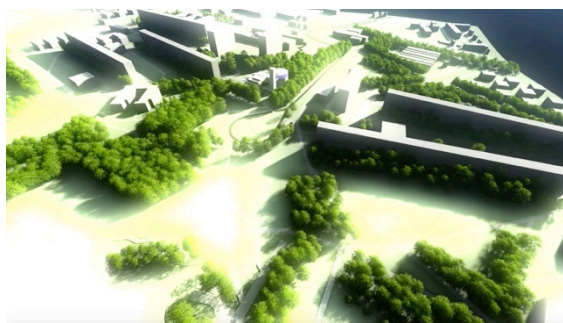
Obr. č. 29. Jednou z nejosobnějších staveb architekta Marka Štěpána jsou boží muka na Pražmě, která stavěl se svými přáteli v r. 1994 jako poděkování rodičům.



Obr. 27. Za dnes již legendární areál Café fara v Klenčnici získal architekt Štěpán Grand prix 2012 – Národní cenu za architekturu v kategorii rekonstrukce.



Obr. 30. Architekt Marek Štěpán při přebírání ceny Grand prix 2012 – Národní ceny za architekturu.



Film č.100 . Poutavá prohlídka stavby kostela,
včetně okolí a interiéru.